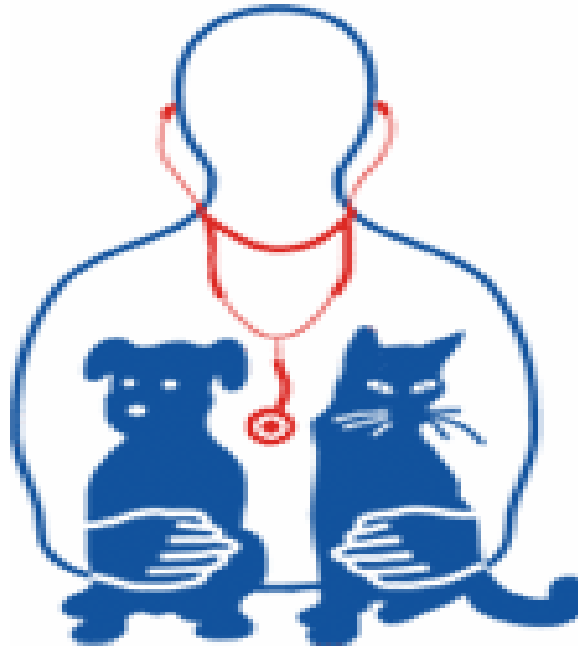


# Vältä sisäloisia ja punkkiriskejä





Osa kissan  
loisista  
voi  
tarttua  
ihmiseen

# Sisäloistartunta ihmiseen:



Kun loistartuntaa  
sairastavan  
kissan  
ulostetta joutuu  
ihmisen suuhun

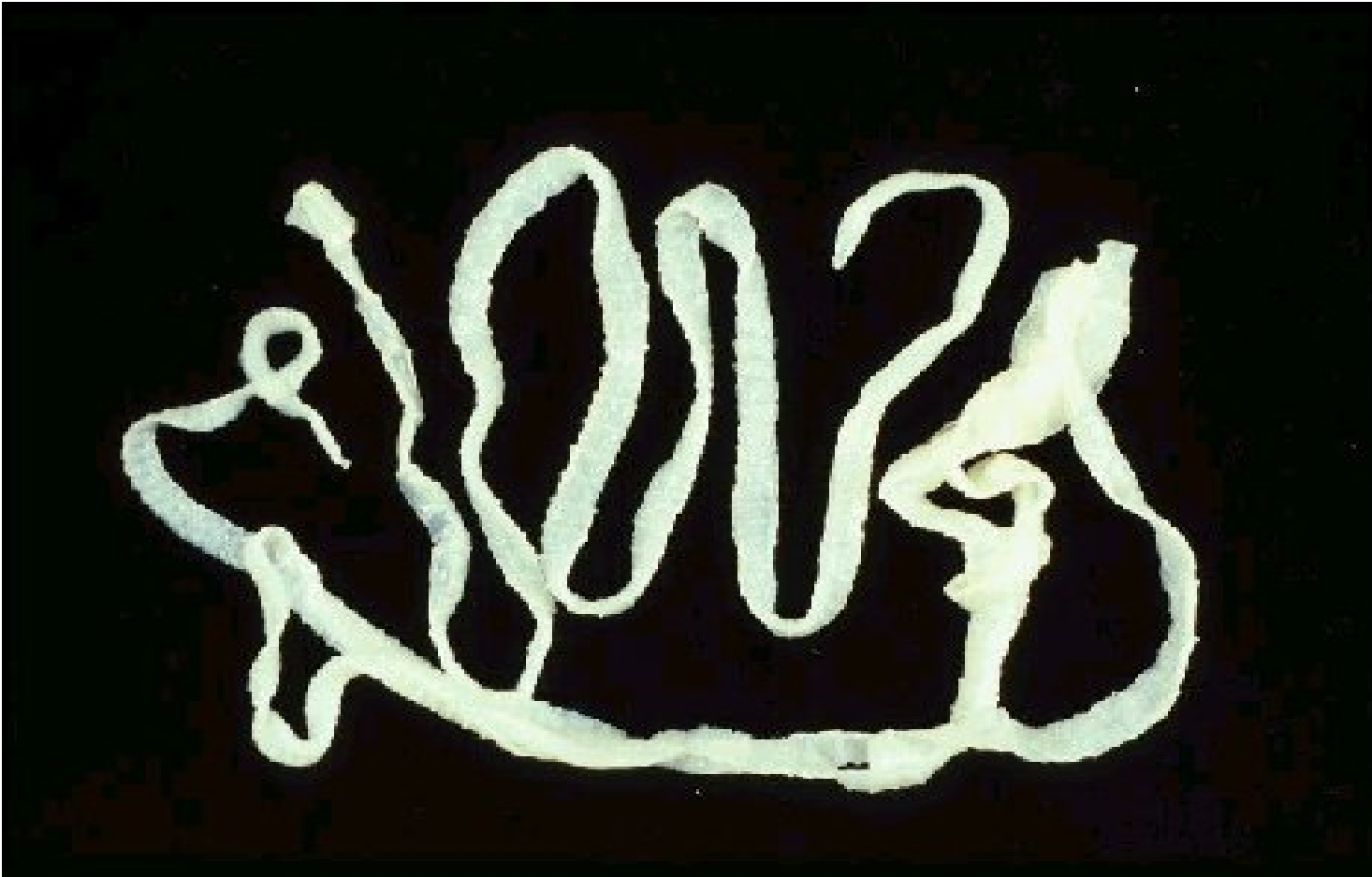
Kissanpennulla on usein sisäloisia



# Suolinkainen on kissan tavallisin sisäloinen



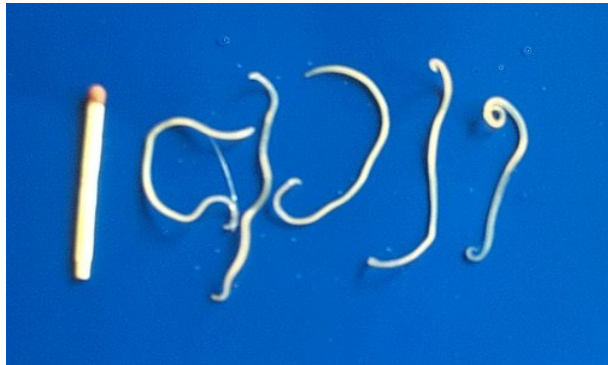
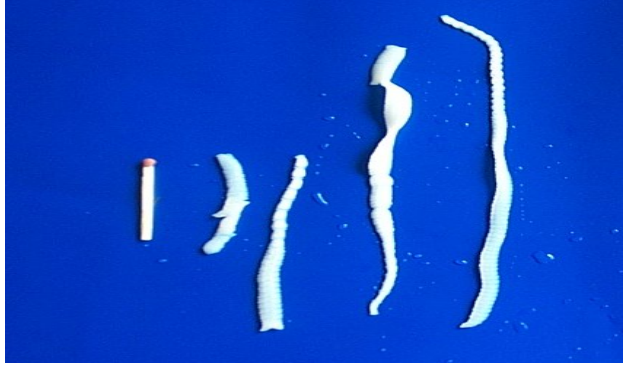
# Kapea heisimato on yleinen kissalla



Leveä heisimato = *Diphyllobothrium latum*



# Puhdasta ystävyyttä...



## Ulosteen loistutkimus ja loisten häätö kissalle

ainakin keväisin ja syksyisin

# Ulosteen loisten tutkimusohjeet

- Companion Animal Parasite Council (CAPC) antanut ohjeet lemmikkien parasiittien tutkimiseen vuonna 2004
- Ohjeet käytössä maailmanlaajuisesti, nyt myös meillä

# Lemmikin ulosteen loisten tutkimus

- Tärkeää lemmikin terveyden kannalta
- Tärkeää lemmikin omistajan terveyden kannalta
- Yleisin koiran ja kissan ulosteen loinen on Toxocara/Toxascaris = suolinkainen

# Ulostetutkimuksen tavoite

- Lemmikin ulostenäytteen tutkiminen 2 – 4 kertaa vuodessa ensimmäisenä elinvuotena ja sen jälkeen 1-2 kertaa vuodessa säännöllisesti
- Tutkimusnäytteenä vähintään 1 g ulostetta muutamalta vuorokaudelta ja tutkimus konsentroimismenetelmänä

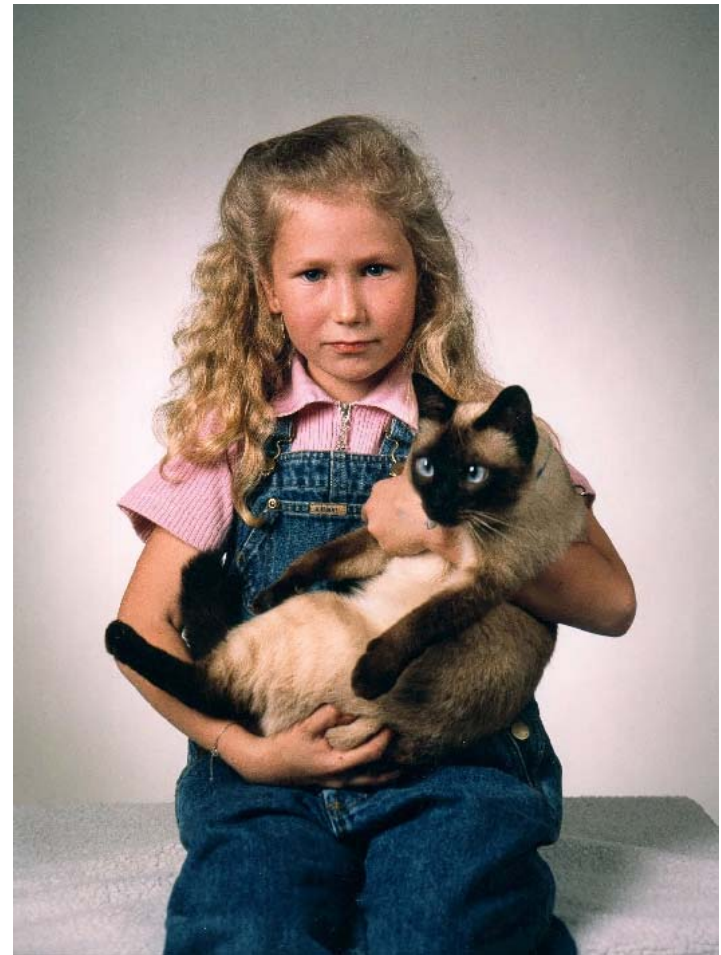
# Näin hoidat ja vältät sisäloiset

<p>Tiedä mitä hoidat</p>	<ul style="list-style-type: none"><li>• tutkituta lemmikin uloste säännöllisesti</li><li>• tutkituta ripuliuloste</li><li>• valitse oikea lääke, parasiiteilla myös lääkeresistenssiä</li><li>• kontrolloi tulos</li></ul>
<p>Vältä tartuntoja</p>	<ul style="list-style-type: none"><li>- noudata hyvää hiekkalaatikkohygieniaa</li><li>- pese kädet ennen ruokailua</li></ul>

# Kissan loislääkitys

Suolinkainen	Mirrix, Flubenol, Axilur, Stronghold, Advocate, Profender
Kapea heisimato	Drontal, Droncit, Flubenol, Axilur Stronghold, Advocate, Profender
Leveä heisimato	Droncit
Giardia	Axilur, Tricozol
Cryptosporidium	tukihoito probiooteilla tylosiini

# Kummalla kissalla on sisäloisia ?



# Giardia

Trofosoitti



Kysta



# *Giardia* spp. (duodenalis, intestinalis, lamblia)

- Suolistoinfektio
- infektio voi olla oireeton, ajoittain vaivaava, tai krooninen, yleisin oire on ripuli
- Merkitys
- zoonoosi , infektiivinen annos pieni
- Maantieteellinen levinneisyys
- laaja, koko maailma, myös Suomessa endeemisenä
- Prevalenssi
- kissoissa ja koirissa eri tutkimusten mukaan 20-40%, kenneleissä ja kasvattajilla jopa 100%,

# Giardia

- Tartuntatie fekaalisoraalinen tartunta
- Ulosteen sisältämistä ookystoista vapautuu mahahappojen ja haimanesteen vaikutuksesta trofosoiitteja
- Elinkierto ohutsuolen pinnassa
- Infektio vaurioittaa suolen pintaa
- Aiheuttaa ravintoaineiden pilkkoutumisen ja imeytymisen häiriötä ja ripulia.

# Giardia

- Giardia lisääntyy tehokkaasti
- Jokainen trofosoiitti jakautuu 12 tunnin välein
- 10 vrk:ssa yhdestä trofosoiitista voi tulla jopa miljoona trofosoiittia
- Nämä kehittyvät kystiksi ja poistuvat ripuliulosteen mukana.
- Infektion prepatenssiaika, eli aika kystan saamisesta suuhun sen erittymiseen ulosteisiin vaihtelee 5-16 vrk.

# Giardia

## Kliiniset oireet:

- huono painon kehitys, laihtuminen,
- suurehko määrä vaaleaa, pahanhajuista ripuliulostetta
- ripulia joko jatkuvasti tai ajoittain, jopa vesiripulia
- peräsuolen ulosluiskehduksia
- pienikokoinen pentu/pentueet
- pentukuolleisuus lisääntynyt

# Giardia kissoissa

- Suurin osa *Giardian* infektoimia kissoja on pentuja tai nuoria
- Aikuisissa kissoissa infektio on usein oireeton
- Alidiagnosoitu ripulin aiheuttajana
- Pennun sairastaessa vasta esim. uudessa kodissaan, saatetaan aluksi epäillä ruoka-aineiden sopimattomuutta yms.

# Giardia kissalassa

- Giardia-infektio kissalassa heikentää vastustuskykyä, usein tavataan hengitystietartuntoja
- Iän mukana infektiota vastaan kehittyy vastustuskykyä ja oireet vähenevät
- Kissat jatkavat hiekkalaatikon kautta tartunnan välittämistä nuoremmilleen
- Aina uusia pentueita sairastuu > kesto-ongelma

# Giardia

- Diagnoosi:
  1. kystat ulosteessa,  
konsentroimismenetelmä ja mikroskopia
  2. koproantigeenin toteaminen ulosteesta,  
Elisa (BVT –testi)
  3. obduktiossa
  4. testin tulee olla herkkä, infektiivinen  
annos pieni

# Giardia

- Ulostenäytteen kerääminen  
*Giardia* ookystien erittyminen ulosteisiin vaihtelee
- Näytteet pyydetään keräämään meluiten 3 vrk:lta
- Näytettä ei saa pakastaa, kystat kärsivät

# Giardia

- Hoito:
  1. Yksilön hoito
  2. Kontaktieläinten hoito
  3. Ympäristön hoito, pinnat, ulkotarhat
- metronidatsoli, fenbendatsoli
- lääkehoidon jälkeen kontrolli
- osa kannoista lääkeresistenttejä
- erityisluvalla rokote, vähentää ookystien eritystä ja ympäristön kontaminaatiota

# Giardia

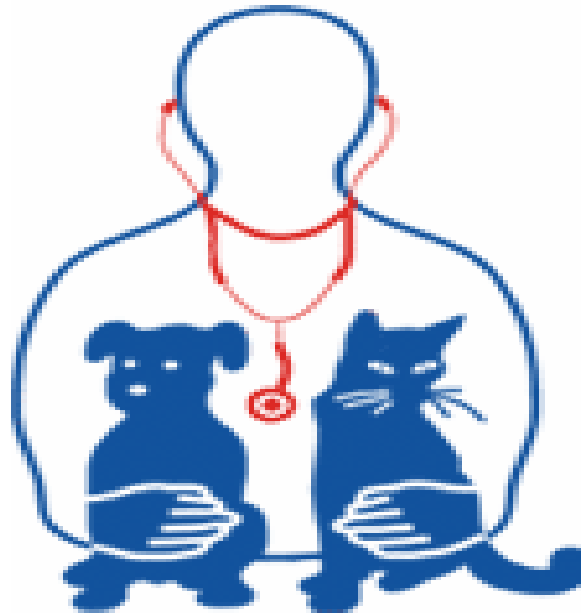
- Kontrolli:

Puhtaan veden turvaaminen,  
ulostekontaminaation poisto eläimen  
karvoista ja ympäristöstä, tuontieläinten  
eristys ennen testausta

- Zoonoosiluonne

Infektiivinen annos on erittäin pieni

# Punkkitartunnat





Turvataan  
puhdas  
ystävyys

-

Laita kissalle  
Frontline  
niskaan  
kun ulkolämpö  
yli 0 C



Syynää  
punkit  
päivittäin  
kissasta

# Punkit eli puutiaiset

- hämähäkkieläimiä
- maailmassa n. 800 lajia
- pohjoismaissa pysyvästi kymmenkunta lajia
- merkityksellisin laji *Ixodes ricinus*

# Puutiainen, punkki

- useita, Ixodes yleisin Suomessa
- yleinen
- kosteat pensaikot ja niityt
- lähes koko Suomessa, raja Oulussa
- verenimijä, elinkierto kestää 2-3 vuotta
- useiden sairauksien välittäjä

# Puutiaisen levittämiä sairauksia

## Borrelioosi

- bakteeri
- useita kliinisesti merkittäviä lajeja ihmisellä ja koiralla
- Suomessa noin 1000 ihmisen borrelioositapausta/vuosi

# Borrelioosi

- myös kissoilla todetaan myös borrelian vasta-aineita (jopa >35%)
- kissoilla ole tavattu oireita taudista

# Ennaltaehkäiseviä toimenpiteitä

- päivittäinen punkkisyyntä !
- punkin välitön poistaminen
- punkkipihti paras väline !
- suojaava vaatetus ihmiselle
- kissoille punkkeja ennaltaehkäisevä lääkitys, kun ulkolämpötila on pysyvästi yli 0C!

# Muita punkkivälitteisiä sairauksia

- koiran ja kissan granulosytäärinen ehrlichioosi
- *Anaplasma phagosytophilum*
- luonnossa peuroissa ja jyrsijöissä
- oireet: kuume, huonovointisuus, imusolmukereaktio, lihasjäykkyys, kipu, niveltulehdus, verihiutaleiden määrä vähenee, aivokalvontulehdus



Meidän tehtävämme  
on turvata lemmikin  
ja ihmisen välisen  
vuorovaikutuksen  
turvallisuus ja  
.....mielihyvä